



REVISTA DE GASTROENTEROLOGÍA DE MÉXICO

www.elsevier.es/rgmx

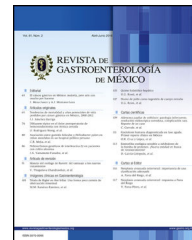


IMAGEN CLÍNICA EN GASTROENTEROLOGÍA

Hamartomatosis biliar múltiple: «imagen en cielo estrellado»

Multiple biliary hamartomatosis: «Starry sky» image

M. Bravo-Acosta^{a,*}, J. Rosendo-Namías^b y D. Martínez-Méndez^c

^a Servicio de Medicina Interna, Hospital General Guasmo Sur, Guayaquil, Ecuador

^b Servicio de Medicina Interna y Cirugía, Hospital Provincial de Ovalle «Dr. Antonio Tirado Lanas», Ovalle, Chile

^c Malongo Clinic, Cabinda, Angola

Los hamartomas biliares múltiples (MBH) o complejo de Von Meyenburg, son malformaciones quísticas de los pequeños conductos biliares interlobulillares a partir de la porción craneal del divertículo del endodermo durante el desarrollo embriológico. La prevalencia es menor al 1% con pocos casos descritos, pudiendo ser confundida con otros tumores quísticos hepáticos. Aunque generalmente asintomáticas y de evolución benigna, pueden estar asociadas a colangiocarcinoma, recomendándose determinación de CA 19-9 y seguimiento de las lesiones.

Mujer de 49 años, sin antecedentes clínicos de importancia, asintomática y con pruebas de funcionalismo hepático normales, presenta múltiples pequeñas lesiones hepáticas de baja atenuación como hallazgo fortuito en cortes de abdomen superior al realizarse tomografía axial computarizada (TAC) de tórax (fig. 1). Se realizó resonancia magnética (RM) abdominal y colangiopancreatografía-RM que muestra numerosas lesiones redondeadas, sin comunicación con la vía biliar, de 2 × 2 a 15 × 12 mm de diámetro, hipointen-

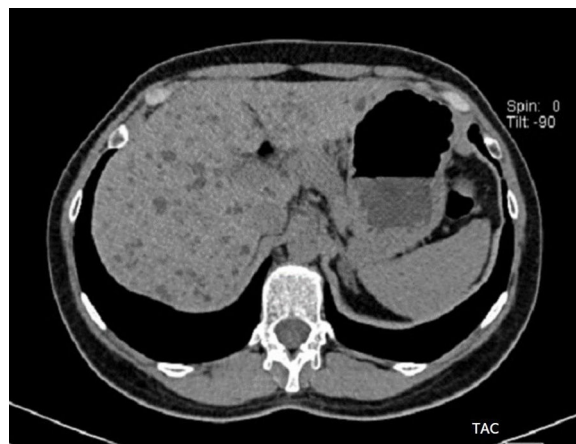


Figura 1 Tomografía axial computarizada: Múltiples pequeñas lesiones hepáticas de baja atenuación en corte transversal de abdomen superior.

sas en T1 e hiperintensas en T2 (figs. 2a y b), dispersas uniformemente en ambos lóbulos hepáticos en forma de «cielo estrellado» (fig. 3). Por las características clínicas y las imágenes típicas en la RM y colangiopancreatografía-RM, se estableció el diagnóstico de MBH y no se solicitó confirmación histológica.

* Autor para correspondencia. Médico especialista en Medicina Interna y Neumología, Servicio de Medicina Interna, Hospital General Guasmo Sur, Guayaquil, Ecuador.

Correo electrónico: mariolgabravo@gmail.com (M. Bravo-Acosta).

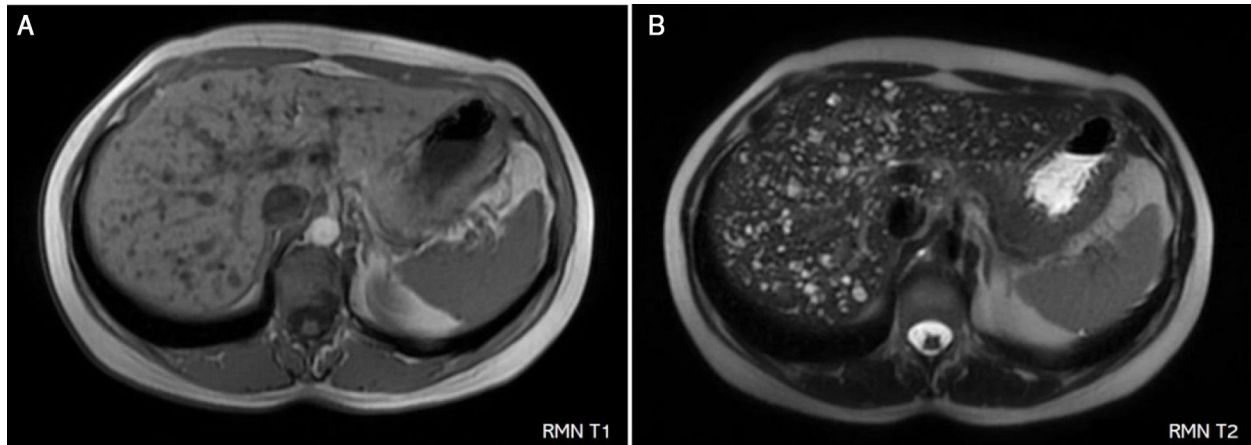


Figura 2 Resonancia magnética abdominal: Numerosas lesiones redondeadas hipointensas en T1 (a) e hiperintensas en T2 (b).

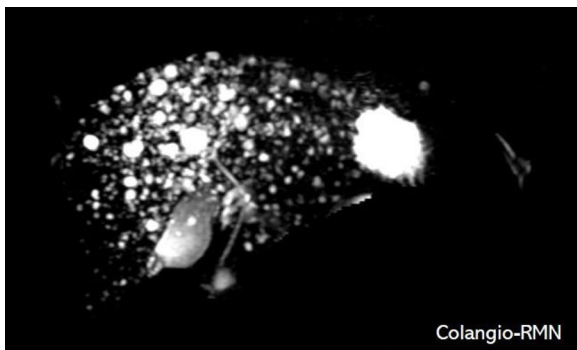


Figura 3 Colangiopancreatografía por resonancia magnética: Múltiples pequeñas lesiones dispersas uniformemente en ambos lóbulos hepáticos en forma de «cielo estrellado».

Responsabilidades éticas

Los autores declaran que en ninguna de las imágenes ni en el texto se incluyen datos que permitan identificar al

paciente, garantizando que se han preservado el anonimato los datos del paciente. Además, se han seguido los protocolos del centro de trabajo sobre la publicación de datos de pacientes.

Los autores declaran que, aunque en el presente artículo no se publican datos personales que permitan identificar al paciente, se ha obtenido el consentimiento informado del paciente referido en las imágenes y que este documento obra en poder del autor de correspondencia.

Financiación

No se recibió patrocinio de ningún tipo para llevar a cabo este artículo.

Conflicto de intereses

Los autores declaran no tener ningún conflicto de intereses.